

入院のごあんない



National Hospital Organization

独立行政法人
国立病院機構
National Hospital Organization

高知病院

NATIONAL KOCHI HOSPITAL

〒780-8507 高知市朝倉西町1丁目2番25号
TEL(088)844-3111 FAX(088)843-6385
<http://www.kochihp.com/>

入院される皆様へ

このたび、入院される皆様に心からお見舞い申し上げます。

当院は、患者さんが主人公であるという立場に立ち、患者さんが人間としての尊厳を有しながら医療を受ける権利を尊重し、私達スタッフは情熱と誇りと博愛の心を持ち、より良い医療サービスを提供させていただくよう努力をしていきます。

入院される患者さんには、診療、検査、治療方法などについては十分ご理解とご納得の上で行わせていただいておりますが、病状のこと、検査のこと、治療のこと、薬のこと、食事のこと、入院環境のこと、退院の見通しなど、何かとご心配のことや、より詳しく知りたいこともあろうかと思えます。

そのときはご遠慮なく医師や看護師におたずね下さい。

入院される患者さんが、一日も早く退院され、お元気に社会復帰ができますよう祈念しています。

国立病院機構 高知病院 院長



<高知病院の基本理念>

私達は心のこもった
医療を行い、
地域に信頼される病院に
なることを目指します。

<看護部の理念>

生命と尊厳と人権を守り
看護者として
責任を持って看護を
実践します。

患者さんの権利・義務について

1. 患者さんは、だれでも、適切な医療を公平に受ける権利があります。
2. 一人の人間として丁重に扱われ、専門的な対応をもって医療を受ける権利があります。
3. 納得できるまでの十分な説明を受け、自らの意志に基づいて治療方法などを選択する権利があります。
4. 個人の秘密は勿論、診療の過程で得られた個人情報と保護されると同時に、病院内での私的な生活を可能な限り干渉されない権利があります。
5. 自己に関する診療情報について、閲覧または複写など診療記録の開示を求める権利があります。
6. 主治医より受けた診断、治療方針について他の医療機関の専門家に意見を求める、セカンドピニオン制度を利用する権利があります。
7. 全ての患者さんが適切な医療を受けるため、患者さん自らが医療従事者と共に力を合わせて、これらの権利を守り育てていく責任があります。



入院手続きは、⑥「入院受付」へ

入院が決定したらまず「限度額適用認定証」の申請を！

※限度額適用認定証は、入院や外来診療・調剤薬局等での医療費の支払額が、国が定める自己負担限度額を超えて高額となる時、窓口での支払を法定の自己負担限度額までにとどめることができるものです。法定の自己負担限度額(医療機関の窓口で支払う金額の上限)は被保険者の所得区分で異なります。

70歳未満の患者さんへ・・・

入院医療費が高額になった場合、窓口でのお支払い額が軽減されます。

事前申請により、患者さんの窓口でのお支払いは自己負担限度額までとなります。
※食事代、保険適用外(有料個室など実費負担分)は別途ご請求します。

事前に「**限度額適用認定証**」の交付を受け、入院時できるだけ速やかに、⑥**入院受付**に提示をして下さい。

(注)上記認定証の交付手続きは、下記のところで行って下さい。

- ◎国民健康保険の方はお住まいの市町村
- ◎健康保険の方は各事業所、または管轄の健康保険協会

※申請月からの適用となりますので、入院が決定した時点で、速やかに申請されることをお勧めします。

◆自己負担額は、所得、課税状況によって世帯ごとに異なります。

※限度額適用認定証交付に関するお問い合わせは、各保険者(国保の方は市町村、健保の方は各事業所または健康保険協会)までお願いします。

◆70歳以上の方は、これまでどおり高齢受給者証(低所得の場合は【限度額適用・標準負担減額認定証】)を掲示することで、自己負担限度額が適用されます。

助かるなあ！

70歳未満
→



これまでどうりね。

70歳以上
→



入院の際は、受付の⑥入院受付で入院手続きをして下さい。

入院時に、ご提出またはご提示いただくものは

- ◎保険証またはその他の受給者証・認定証 ◎介護保険被保険者証 ◎診察券



入院される時にご用意いただくもの

◎必要最小限の身の回り品をご用意下さい。

①昼間着、下着類、洗面具、タオル、お箸、履き物、印鑑、日用品、その他(おむつ等)

②手術、お産などで必要な品物については看護師にご相談下さい。

③寝具は病院で準備しますが、使い慣れた枕や毛布でないとなら寝られない方は、お持ちいただいても結構です。

◎お薬手帳をお持ちの方は、ご用意下さい。

◎当院以外のかかりつけの病院で現在処方されているお薬をご持参下さい。



入院される時のご注意

◎盗難防止のため、病院には多額の現金や貴重品はお持ちにならないで下さい。

◎はさみ、ナイフなどの刃物やライター、マッチなどの火気は持ち込まないで下さい。

◎マニキュア、ジェルネイル、つけづめは、はずしておいて下さい。

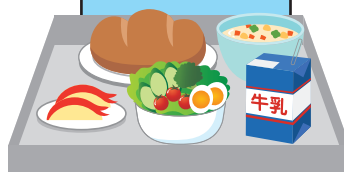


起床

モーニングケア

採血・採尿
(必要な方のみ)

朝食

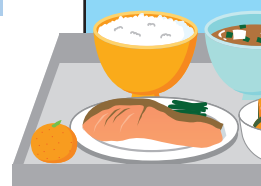


安静療養



点滴、処置、検査
清潔ケア、検温
血圧測定

昼食



6時

7時30分～8時30分

12時



やむを得ず、外出や
外泊(原則1泊2日)が
必要なときは、
**必ず看護師に
ご相談ください。**
病棟を離れる時には
必ず看護師に声をかけて下さい。
また、散歩は院内、
敷地内をお願いします。

消灯は21時です。

消灯後、枕灯は明るさの

2段階調節が可能です。

必要に応じてご利用ください。

テレビは6:00～22:00まで

ご利用いただけますが、

必ずイヤホンを
ご使用下さい。

イヤホンは
売店で販売
しています。

特別個室利用のご案内

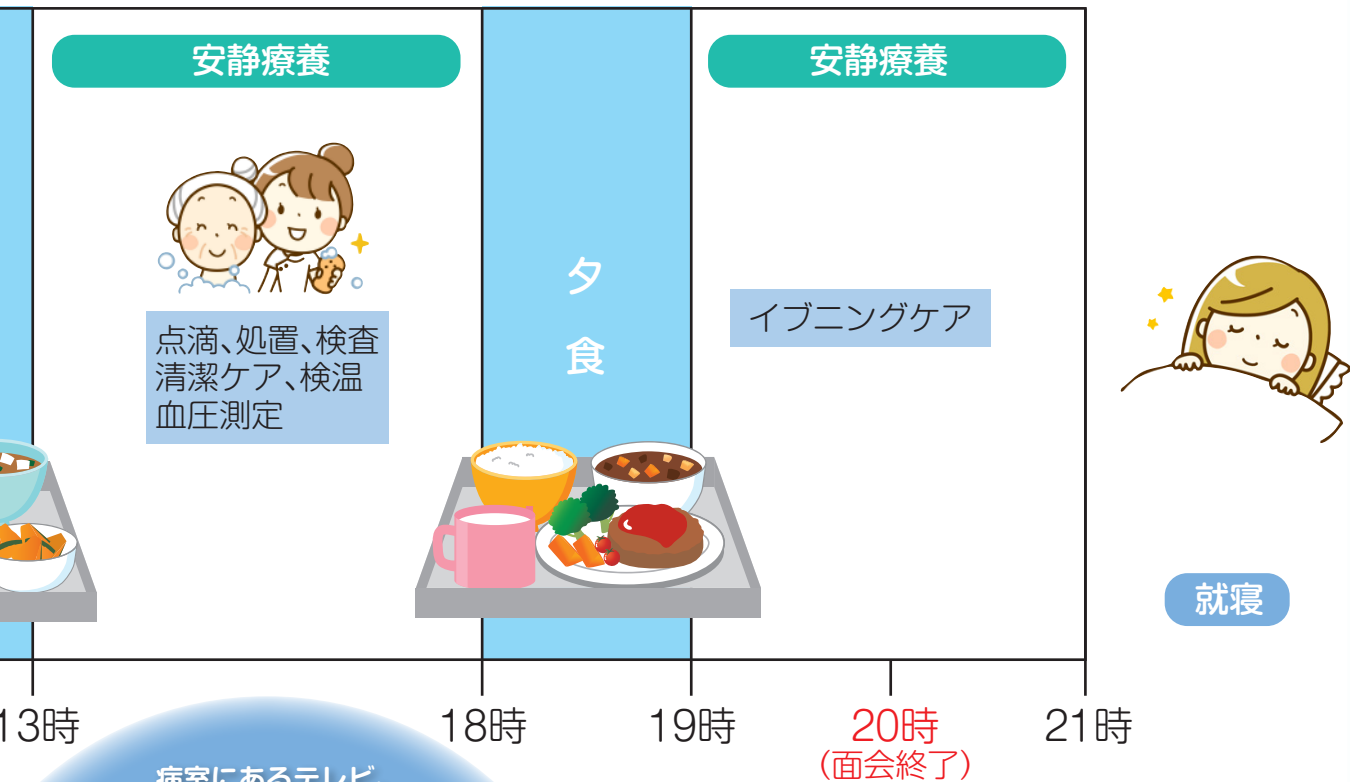
お部屋には、床頭台、カード式有料テレビ・冷蔵庫・貴重品入
などを備えています。

ご要望に添えない点や途中でお部屋を替わっていただいた
り、病棟間での移動をお願いすることがあると思いますが、
ご協力をお願いします。

種別	A室	B室	C室	D室
料金 (1日につき)	11,000円	7,700円	5,500円	2,200円
主な設備	◎流し台 ◎浴室 ◎トイレ ◎洗面所 ◎冷蔵庫	◎浴室 ◎トイレ ◎洗面所 ◎冷蔵庫	◎トイレ ◎洗面所 ◎冷蔵庫 ◎ソファベッド	2人部屋 ◎トイレ ◎洗面所(共用) ◎ソファベッド



病院施設



病室にあるテレビ、
**冷蔵庫、特別室の電話は
有料の専用カード式**
になっています。

**カードは3～6階食堂の
自動販売機で販売しています。**
退院時にカードの残額がある場合は、
**カード精算機が
1階エスカレーターの下**
にありますので精算をして下さい。

個人で洗濯ができない方、
有料サービスがあります。
ご相談下さい。

当院では、
**本人確認のため
全入院患者さんに
ネームバンドの装着**
をお願いしています。

入院中は常時身につけて頂く
ものであり、ご不便を
お掛けすることもあります、
主旨をご理解頂き、ご協力をお願いします。
なお、やむなく外出や外泊等に
取り外しを希望される場合には、
病棟看護師にお伝え下さい。
その際、再発行費用として70円(税込)を
入院料と一緒に請求させて
いただきます。

**地域医療連携室・
がん相談支援センター**
入院された患者さんや
ご家族の心配・不安などに対する
相談窓口です。
ご相談の希望がございましたら
担当看護師、
ソーシャルワーカーに
お申し出下さい。





入院生活の基本ルール

病気についての説明

- 医師や看護師から、患者さんの病気のことや検査・手術・治療などについて、十分な説明をいたしますが、不明な点がありましたら、ご遠慮なくご質問下さい。
- インフォームドコンセント(充分理解された上での同意)推進のため、入院後7日以内に考えられる病名・入院期間に関して主治医より書面による説明を行います。
- 患者さんが安心して治療を受けられるよう服薬しているお薬に関する情報や使用方法について服薬指導(説明)を実施します。



お食事

- 朝食は7時40分頃、昼食は12時頃、夕食は18時頃にお持ちします。
- 冷温配膳車を使用し、適温でお食事をさせていただくようにしています。(病棟により多少時間が異なりますのでご了承下さい。)
- 病院食以外の食べ物、飲み物の持ち込みはご遠慮下さい。
- 常食(普通食)の方に限り、選択食を実施しています。
- 治療食の方には、退院後の食事療法にお困りにならないよう栄養指導を実施しています。



ご面会

時間外の面会をご遠慮ください。

面会時間

- 一般：午後2：00～午後4：00
午後6：00～午後8：00
- 新生児：(窓越し面会)
午後2：00～午後6：00

◆手指消毒用の消毒薬を設置しています。感染防止のために、入室および退室の際には手指の消毒をお願いします。

- 面会される方は、看護師にお申し出下さい。
- 嘔吐・下痢やかぜをひいているなど体調の悪い方、咳のある方の面会をご遠慮下さい。
- 産科病棟では、病室への入室は近親者の方お1人に限らせていただいています。ご協力をお願いします。

携帯電話の使用について

下記のとおり、携帯電話使用可能場所を定めていますので、周囲の方の迷惑にならないよう、マナーを守って使用していただくをお願いします。

- 病院内では「マナーモード」に設定して下さい。
- 病棟では周囲の患者さんにご迷惑のないよう各階エレベータ前等にてご使用下さい。



携帯電話使用可能場所

- 1階 玄関、エレベータ前、公衆電話周辺
- 2階 エレベータ前、公衆電話周辺
- 3階～6階 エレベータ前、公衆電話周辺
病棟の食堂
個室(1人部屋)
- 7階 エレベータ前、デイルーム

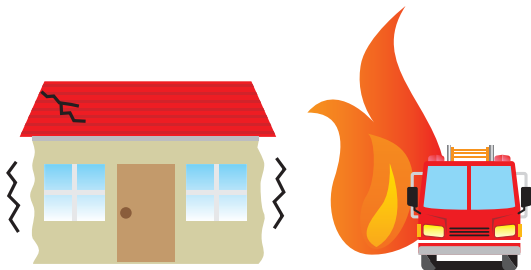


病院からのお願い

火災予防と注意事項

病院は、多数の患者さんの貴重な生命をお預かりしていますので、災害に備えて万全の体制をとっていますが、入院される皆様には次の事項を守っていただきますようお願いいたします。

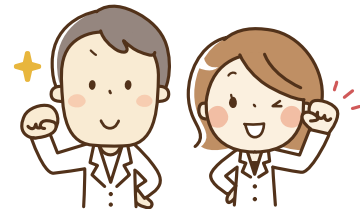
- 駐車場・屋上を含む病院敷地内**全てが禁煙**となっています。
- 入院中の飲酒は禁止しています。アルコール類の持ち込みはご遠慮ください。
- 万一、火災が発生したときや、異臭などに気付いたときは直ちに職員へお知らせ下さい。
- 火災・地震などの非常事態が生じたときは、職員の指示に従ってください。その場合エレベータは絶対に使用しないで下さい。



ご理解ご協力をお願いします。

その他

- 当院に入院されている期間は、原則他の医療機関での保険診療はうけられません。
 - 病院に入院中に他の医療機関を受診される場合は**主治医**にお申し出下さい。
 - ご家族の事情または経済的な事情などで、ご心配なときは、早めに看護師にお申し出下さい。
 - 入院予定で来院される患者さんは、自家用車に乗って来ないようご協力をお願いします。
 - 入院中のお電話の取り次ぎ、面会、病室入口への氏名の表示等を希望されない方は入院時に病棟の看護師にお申し出下さい。**患者さんへのお電話の取り次ぎは午後8:00までとなっています。**
 - 電気器具の持ち込みは原則禁止とさせていただきます。(特に必要な場合は病棟看護師にご相談下さい。)
 - 患者さんの故意または、過失で病院設備や器具を損傷した場合、弁償いただく場合があります。
- 1日も早い、ご退院をお手伝いいたします。**



- 医師・助産師・看護師の研修を行っています。また、医学生、看護学生等の実習の受け入れも行っていますので、ご協力をお願いします。

チーム医療について

- 医師・看護師・薬剤師・管理栄養士等の様々な職種が協力して、患者さんの治療に参加するチーム医療を推進しています。現在、院内には栄養サポートチーム(NST)・褥瘡対策チーム・緩和ケアチーム・院内感染対策チーム(ICT)、医療安全管理室などの多数のチームが、患者さんの治療向上のため、活動しています。何か聞きたいことやご不明な点がありましたら各専門の職種にご相談下さい。





個人情報の利用目的について

窓口において提出していただいた個人情報につきましては、独立行政法人国立病院機構において、以下の目的のために利用させていただくことがあります。

1、国立病院機構内部での利用

- ① 患者さんへの医療サービスの提供
- ② 患者さんに提供した医療サービスに関する医療保険事務
- ③ 患者さんに関係する入退院等の病棟管理、会計・経理、医療事故等の報告、医療サービスの向上
- ④ 医療実習への協力
- ⑤ 医療の質の向上を目的とした症例研究
- ⑥ その他患者さんに関する管理運営業務

2、他の事業者等への情報提供を伴う利用

- ① 他の医療機関等との連携
- ② 他の医療機関等からの照会への回答
- ③ 患者さんの診療等に当たり、外部の医師等の意見・助言を求める場合
- ④ 医療保険事務、検体検査業務等の業務委託
- ⑤ 患者さんの家族等への病状説明
- ⑥ 審査支払機関へのレセプト（診療報酬明細書）の提出
- ⑦ 審査支払機関又は保険者からの照会への回答
- ⑧ 事業者等からの委託を受けて健康診断等を行った場合における、事業者等へのその結果の通知
- ⑨ 医療賠償責任保険等に係る、医療に関する専門団体等への相談又は届出等
- ⑩ その他患者さんへの医療保険事務に関する利用

3、その他の利用

- ① 医療・介護サービスや業務の維持・改善のための基礎資料
- ② 学生の実習への協力
- ③ 症例研究
- ④ 外部監査機関への情報提供
- ⑤ 国立病院機構診療情報集積基盤での利用

○上記のうち、他の医療機関等への情報提供について同意できないものがありましたら、その旨を受付の相談窓口までお申し出下さい。

○お申し出のないものにつきましては、同意していただけたものとして取り扱わせていただきます。

○これらのお申し出は、後からいつでも撤回、変更をすることができます。

患者さん、ご家族様 各位 独立行政法人国立病院機構 高知病院 病院長





駐車場に関するお願い

当院では、限られた駐車場スペースを有効に活用し、適正に管理するために
駐車場管理業務を外部業者に委託しています。

ご利用になられる方は、下記の駐車料金をご負担いただきますようお願い
いたします。

駐車場利用料金表

利用対象者の区分		利用料金内訳		割引手続き等
お見舞いの方		1時間まで 無料	1時間を超えると 入庫時から 1時間毎 100円	★左記料金は、 外来駐車場【第一、第二駐車場】のみです。 職員駐車場【第三駐車場】は、 通常料金(30分まで無料、30分を超えると 入庫時から1時間毎に100円)です。
外来患者 入院時 退院		5時間まで 無料	5時間を超える 1時間毎 100円	総合案内又は駐車場管理室にて、外来診療 等である証明書類(会計領収書等)を提示し、 駐車券に割引エンコードを受ける。 入退院時は、駐車券裏に 病棟で 確認印を 受け、同様に割引エンコードを受ける。
家族 つき そ い	病状説明等			病棟にて駐車券裏に 病棟説明等 の スタンプ又は確認印を受け駐車場管理室 (夜間19:30以降は総合受付)に提示する。
	手術当日 (家族のみ)	1日 200円		割引手続き等病棟にて駐車券裏に 手術当日 のスタンプ又は 確認印を受け駐車場管理室 (夜間19:30以降は総合受付)に提示する。
	分娩当日 (家族のみ)	1日 200円		病棟にて駐車券裏に 分娩当日 の スタンプ又は確認印を受け駐車場管理室 (夜間19:30以降は総合受付)に提示する。
	つきそい許可者 (病棟)	1日 200円		パスカード発行申請書(付添許可者) を 駐車場管理室に提出。

※ 家族つきそい等で割引を希望される方は、病棟看護師に申し出て下さい。

※ 患者さんによる入院中の駐車はご遠慮下さい。緊急に入院となった場合等は
速やかに車の移動をお願いします。(駐車料金は有料になります)





入院費のお支払いについて

当院の入院費用のお支払いについて、ご案内します。

1、診療費の計算のしかた

当院では入院患者さんに対して「定額払い方式」(DPC/PDPS)を適用し、導入しています。

- 入院診療費は、健康保険法などに基づいて計算されます。なお、産科の正常分娩の際の診療費、有料個室をご利用の場合の室料、文書料(診断書・証明書)などについては、健康保険などは使えず、全額自己負担となります。

2、食事代の計算のしかた

- 入院中の食事代については、診療費の一部負担金と別の計算になっています。健康保険法などで決められている「標準負担額」とよばれる一部負担金が計算されます。「標準負担額」1食当たりの額は定額ですが、市町村民税が非課税の世帯の方、老齢福祉年金を受けておられる方などについては定められた手続きをすることにより、標準負担額が軽減される場合があります。

3、入院費用のお支払いのしかた

〔1〕ご請求させていただく時期について

- 退院される方の入院費は退院日に計算します。退院日が事前にわかっている場合は概算での計算ができます。
月をまたいで入院の場合には毎月末に締め切り、翌月の10日頃に前月入院分の請求をさせていただきます。

〔2〕請求書のお届け方法について

- 患者さんの病室にお届けします。
ご自宅などに郵送を希望される場合は、⑥入院受付までお申し出下さい。

〔3〕お支払いの時期について

- 入院中の方……請求書がお手元に届きましたら、速やかにお支払いをお願いします。
- 退院される方……退院日に入院費をご連絡しますので、お支払いをお願いします。
原則として退院の前日に概算額のご連絡をいたしますので、お支払いの準備をお願いします。
- 入院料の計算に若干の時間を要する場合や、入院料の請求を後日させていただく場合がございます、あらかじめご了承ください。

〔4〕お支払い窓口について

お支払い窓口はP10のとおりです。

- お支払いのときにお渡しする領収証は、再発行できませんので大切に保管して下さい。高額療養費の給付、所得税の医療費控除などを利用される場合に必要です。

お支払い窓口と方法

院内のお支払い窓口

曜日	時間帯	場所
平日 (月曜日～金曜日)	午前8時30分～ 午後5時00分	1階窓口 ⑥入院受付
平日の上記以外の時間帯 土曜日・日曜日・祝日		1階 「休日・祝日・時間外受付」

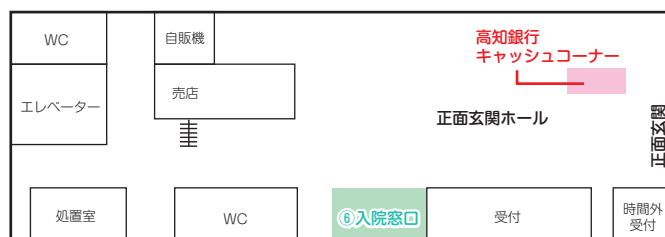
院外でのお支払い窓口

振り込み用紙をお渡ししますので最寄りの銀行、信用金庫などにてお振り込みをお願いします。なお、振り込み手数料は振込者負担でお願いします。

〔5〕キャッシュコーナーのご利用について

正面玄関ホールには、
キャッシュコーナー(現金自動支払機)が設置されていますのでご利用下さい。

曜日	ATM高知銀行
平日(月曜日～金曜日)	午前8時～午後9時
土曜日	午前8時～午後9時
日曜日・祝日	午前8時～午後9時



診療費のお支払い方法について

診療費のお支払いは、原則として**病院窓口**でお願いします。
窓口では、現金でのお支払いのほか**クレジットカード・デビットカード**もご使用いただけます。お取り扱いできるカードの種類は以下のとおりです。

	一括払	ボーナス一括払	2回払	分割払(3回以上)	分割払(ボーナス併用)	リボルビング払
JCB	○	×	×	○	○	○
VISA・マスター	○	×	×	○	○	○
アメリカンエクスプレス	○	×	×	○	○	○



ご不明の点がございましたら、
⑥入院受付でお尋ね下さい。

銀行振込を希望される方は、お申し出下さい。

ただし、銀行振込の場合には振込手数料は患者さんのご負担となりますのでご了承下さい。

医療費・診療費についてのご相談窓口

医療費について、何かお困りのことがありましたら、お気軽に医療相談窓口にご相談下さい。

■お問い合わせ先

- 診療費の請求内容について **企画課 入院係** 088-844-3111(代表)
- 支払方法について **企画課 財務管理係** 088-840-4515(企画課直通)





◆病院案内図



◆病院概要

●病床数

合計424床(一般282床
(うちNICU3床・ICU4床)、
重症心身障害120床、結核22床)

●診療科目

内科、呼吸器内科、循環器内科、消化器内科、
アレルギー科、リウマチ科、小児科、
小児外科、外科、消化器外科、整形外科、
泌尿器科、脳神経外科、呼吸器外科、
皮膚科、産科、婦人科、眼科、
耳鼻咽喉科、放射線科、麻酔科、
リハビリテーション科、精神科、
神経内科、病理診断科、
歯科(歯科は入院対応のみ)

※合計26科

◆施設案内図

		コインランドリー レストラン デイルーム		7F
		6階北病棟 病室651～669	6階南病棟 病室601～622	6F
		5階北病棟 病室551～572	5階南病棟 病室501～522	5F
		4階北病棟 病室451～472	4階南病棟 病室401～413 NICU 新生児室 分娩室	4F
		手術室 中央材料室 3階南病棟 病室301～317 ICU 院長室 副院長室 統括診療部長室 事務部長室 看護部長室 事務室(管理課 3F企画課)		3F
	地域医療 研修センター	内科 神経内科 呼吸器内科 循環器内科 アレルギー科 リウマチ科 消化器内科 精神科 小児科 小児外科 皮膚科 産科 婦人科 耳鼻咽喉科 眼科 内視鏡室 リハビリテーション科 臨床検査科 外来治療室 医局 臨床研究部 研修室		2F
療育 訓練室	重症心身 障害病棟	総合案内 入院受付 1F企画課 薬局 医療相談室 栄養相談室 地域医療連携室 売店 自動販売機 外科 消化器外科 呼吸器外科 脳神経外科 整形外科 泌尿器科 放射線科 歯科 救急処置室 透析室 理容室 キャッシュコーナー 駐車場管理室 ポスト		1F
		放射線治療室 RI検査室 洗濯室 防災センター 栄養管理室 霊安室		BF